



ФЕДЕРАЛЬНАЯ СЛУЖБА ПО НАДЗОРУ В СФЕРЕ ЗАЩИТЫ ПРАВ ПОТРЕБИТЕЛЕЙ И БЛАГОПОЛУЧИЯ ЧЕЛОВЕКА

Управление Федеральной службы по надзору в сфере защиты прав потребителей и благополучия человека по Иркутской области

(Управление Роспотребнадзора по Иркутской области)

**ГЛАВНЫЙ ГОСУДАРСТВЕННЫЙ САНИТАРНЫЙ ВРАЧ  
ПО ИРКУТСКОЙ ОБЛАСТИ**

**ПО С Т А Н О В Л Е Н И Е**

17.01.2020 г.

№ 5

Иркутск

О мерах по недопущению распространения сальмонеллёза на территории Иркутской области

Я, врио Главного государственного санитарного врача по Иркутской области, Савиных Дмитрий Фёдорович, установил, что эпидемиологическая обстановка по заболеваемости сальмонеллёзом на территории Иркутской области расценивается как напряжённая.

За 11 мес. 2019 г по сравнению с аналогичным периодом прошлого года показатель заболеваемости сальмонеллёзом в Иркутской области увеличился в 1,9 раза, зарегистрировано 977 сл., показатель – 40,64, (2018г – 526 сл, пок – 21,88). В декабре 2019 года рост заболеваемости сохраняется.

На 7 территориях области показатели заболеваемости превышают среднеобластной (40,68): в Шелеховском районе в 2,2 раза (89,86); в Иркутском районе в 1,5 раза (62,45); в Бодайбинском районе в 1,2 раза (48,94); в г. Иркутске в 1,5 раза (62,03); в г. Усть-Илимске в 1,7 раза (68,31); в Свирском городском муниципальном образовании в 1,7 раза (69,52); в г Усолье – Сибирское в 1,4 раза (55,55).

Ситуация осложняется за счет регистрации случаев заболеваний среди населения, связанных с употреблением пищевой продукции, приобретенной в организациях общественного питания и торговли. Регистрируются очаги сальмонеллёзной инфекции в образовательных учреждениях, в том числе с множественными случаями.

По результатам эпидемиологического расследования случаев сальмонеллёза установлено, что основными факторами передачи возбудителей инфекции продолжают оставаться блюда, приготовленные из куриного мяса и яиц, прошедших недостаточную кулинарную обработку или хранившихся с нарушением установленных режимов.

Основной удельный вес в этиологической структуре сальмонеллёза приходится на S.Enteritidis - 80,5% (787сл) от всех выделенных сальмонелл (977сл), S.Typhimurium – 10,7% (104). Зарегистрированы редкие виды сальмонелл – SS. Stanley, Brandenburg, Bredeney, Schwarzengrund, Infantis, Brandenburg, Agona, Sandiego, Singapore, Bovismorbificans, Kottbus, Tennessee, Weltevreden, Anatum, Hadar, Tshiongve, Typhisuis, Muester, Nesziona, Lawra, Muenchen, Reading, Bareilly и др.

По данным Управления Россельхознадзора по Иркутской области, ФГБУ «Иркутская межведомственная ветеринарная лаборатория», ФБУЗ «Центр гигиены и эпидемиологии в Иркутской области» за анализируемый период 2019 года, при проведении лабораторных исследований мяса птицы, материала птицеводческой продукции и продукции животноводства, а также при обследовании павших и вынужденно убитых животных, птиц, кормов, сточных вод выделялись различные серовары сальмонелл, в том числе: *Salmonella typhimurium*, *Salmonella enteritidis*, *Salmonella* редких групп).

В соответствии с пунктом 1 ст. 29, подпунктом 6 пункта 1 ст. 51 Федерального закона от 30 марта 1999 года № 52 – ФЗ «О санитарно – эпидемиологическом благополучии населения» (Собрания законодательства Российской Федерации № 14 от 05.04.1999г., ст. 1650), ч. 2 ст. 12, ч. 1 ст. 16, ч. 1 ст. 30 Федерального Закона № 323 –ФЗ «Об основах здоровья граждан в Российской Федерации»; Санитарно-эпидемиологические правила СП 3.1/3.2.3146-13 "Общие требования по профилактике инфекционных и паразитарных болезней"; СП 3.1.1.3108-13 "Профилактика острых кишечных инфекций"; СП 3.1.7.2616-10 "Профилактика сальмонеллеза"; СП 3.1.7.2836-11 "Изменения и дополнения N 1 к санитарно-эпидемиологическим правилам СП 3.1.7.2616-10 "Профилактика сальмонеллеза", в целях предупреждения дальнейшего распространения сальмонеллёза на территории Иркутской области

#### ПОСТАНОВЛЯЮ:

1. Главам муниципальных образований Иркутской области рекомендовать:
  - 1.1. Рассмотреть на санитарно – противоэпидемических комиссиях (др. межведомственных комиссиях) вопрос о состоянии заболеваемости кишечными инфекциями, в том числе сальмонеллёзом и эффективности проводимых профилактических мероприятий;
  - 1.2. Усилить контроль по недопущению поставок сырой продукции, в том числе продуктов животноводства, без сопроводительных документов, подтверждающих их качество и безопасность в муниципальных образовательные организации, организации отдыха детей и их оздоровления.
2. Руководителям птицеводческих хозяйств Иркутской области рекомендовать:
  - 2.1. Ввести технологию обработки товарного яйца парами формалина;
  - 2.2. Ввести технологию охлаждения тушки птицы методом душирования;
  - 2.3. Обеспечить индивидуальную упаковку тушек птиц и птицепродуктов;
  - 2.4. Усилить проведение производственного лабораторного контроля на всех этапах изготовления продукции на соответствие требований законодательства о Техническом регулировании.
3. Руководителям организаций пищевой промышленности и общественного питания рекомендовать:
  - 3.1. Усилить производственный контроль с использованием лабораторных исследований (сырьё, продукты и объекты окружающей среды, которые могут быть контаминированы возбудителями сальмонеллёза), в том числе путём увеличения кратности проведения лабораторных исследований;
  - 3.2. В программах производственного контроля определить дополнительные риски загрязнения сырья и пищевых продуктов возбудителями инфекционных болезней;
  - 3.3. В случае выявления нарушений санитарных правил на объекте производственного контроля принимать меры, направленные на устранение выявленных нарушений, в том числе:

- 3.3.1. Информировать Управление Роспотребнадзора по Иркутской области о выявлении на объекте производственного контроля продукции, несоответствующей требованиям безопасности с указанием выделенных штаммов сальмонелл;
- 3.3.2. Принять необходимые меры для того, чтобы возможный вред, связанный с обращением опасной продукции, не увеличился, в том числе приостановить выпуск продукции; провести мероприятия, направленные на выявление и устранение причин и условий, способствующих выработке некачественной продукции; отозвать некачественную продукцию из оборота; информировать Управление Роспотребнадзора по Иркутской области;
- 3.3.3. После проведения соответствующих мероприятий, проводить повторные исследования сырья, продукции, объектов окружающей среды с информированием Управления Роспотребнадзора по Иркутской области;
- 3.4. Обеспечить:
- 3.4.1. Хранение мяса птицы и других продуктов птицеводства отдельно от других видов продовольственного сырья при соблюдении установленных температурных режимов хранения;
- 3.4.2. Наличие отдельных разделочных столов и инвентаря для работы с сырыми и готовыми продуктами, усилить контроль за использованием по назначению;
- 3.4.3. Необходимые условия хранения готовой продукции; минимизировать интервал между приготовлением блюд и их реализацией;
- 3.4.4. Соблюдение технологических процессов приготовления блюд с использованием птицепродуктов, яйца куриного;
- 3.5. Усилить контроль:
- 3.5.1. За наличием сопроводительных документов, в т.ч. ветеринарных с отметкой о благополучии птицеводства по сальмонеллезу;
- 3.5.2. За качеством обработки яйца, в том числе используемых в этих целях дезинфектантами;
- 3.5.3. За правильностью термической обработки блюд, в рецептуры которых включены птицепродукты;
- 3.5.4. За своевременностью прохождения работниками организаций предварительных и периодических медицинских осмотров;
- 3.5.5. За своевременностью прохождения работниками организаций гигиенического обучения;
- 3.6. Исключить:
- 3.6.1. Использование яйца с поврежденной скорлупой, а также грязного яйца (насечка, тек, бой);
- 3.6.2. Использование одного персонала для одновременной работы с продовольственным сырьем и приготовления блюд, не требующих последующей термической обработки;
- 3.7. Для отделки тортов и пирожных использовать рецептуры кремов с содержанием сахара в водной фазе не менее 60 %.
4. Руководителям организаций торговли пищевой продукцией рекомендовать:
- 4.1. Обеспечить:
- 4.1.1. Хранение мяса птицы и других продуктов птицеводства отдельно от других видов продовольственного сырья при соблюдении установленных температурных режимов хранения;
- 4.1.2. Реализацию яйца и мяса птицы с обособленных торговых мест, отдельно от продукции, готовой к употреблению;
- 4.1.3. Наличие отдельных разделочных столов и инвентаря для работы с сырыми и готовыми продуктами, усилить контроль за использованием по назначению;

- 4.1.4. Необходимые условия хранения готовой продукции;
- 4.2. Усилить контроль:
  - 4.2.1. За наличием сопроводительных документов, в т.ч. ветеринарных с отметкой о благополучии птицеводства по сальмонеллезу;
  - 4.2.2. За своевременностью прохождения работниками организаций предварительных и периодических медицинских осмотров;
  - 4.2.3. За своевременностью прохождения работниками организаций гигиенического обучения;
- 4.3. В целях исключения распространения среди населения сальмонеллёза организовать проведение производственного лабораторного контроля пищевой продукции из мяса птицы в соответствии с программой производственного контроля.

5. Управлению Россельхознадзора по Иркутской области и республике Бурятия (А.И. Сербиян) рекомендовать:

- 5.1. В рамках взаимодействия ежеквартально представлять в Управление Роспотребнадзора по Иркутской области информацию об эпизоотической ситуации по сальмонеллезу. А также сведения о результатах исследования на наличие сальмонелл, в том числе сведения о наименовании продукции и количестве проведённых исследований;
- 5.2. Активизировать работу по надзору за циркуляцией возбудителей сальмонеллёза в поголовье птицы и птицепродукции частных и фермерских хозяйств;
- 5.3. Усилить контроль за реализацией яйца и продукции птицеводства на рынках ярмарках выходного дня и других мероприятиях, которые предусматривают реализацию птицепродукции фермерских и личных подсобных хозяйств.

6. Службе ветеринарии Иркутской области (Шевченко С.С.), Управлению Россельхознадзора по Иркутской области и республике Бурятия (А.И. Сербиян), Управлению Роспотребнадзора по Иркутской области (Д.Ф. Савиных) рекомендовать:

- 6.1. Обеспечить обмен оперативной информацией при обнаружении сальмонелл в животноводческой, птицеводческой продукции, в смывах с объектов внешней среды, воде, кормах и прочее, при проведении лабораторных исследований, в том числе: в рамках планового надзора, проведении экспертиз и др., выделенных на базе лабораторий: ОГУ «Станция по борьбе с болезнями животных», ФГУ «Иркутская межведомственная лаборатория», ФБУЗ «Центр гигиены и эпидемиологии в Иркутской области»;
- 6.2. При контрольно – надзорных мероприятиях в отношении животноводческих и птицеводческих хозяйств усилить контроль за организацией и проведением производственного контроля.

7. Министерству здравоохранения Иркутской области (Ледяева Н.П.), руководителям медицинских организаций независимо от форм собственности предлагаю обеспечить:

- 7.1. Этиологическую расшифровку кишечных инфекций путём выделения и индентификации возбудителей кишечных инфекций и токсинов современными методами с использованием оборудования для экспресс – диагностики, идентификации возбудителей, определения чувствительности к антибиотикам и бактериофагам, проведения серологических методов исследования (РПГА, ИФА и другие), молекулярно – генетических исследований и других методов;
- 7.2. Медицинское наблюдение за детьми и персоналом, своевременное проведение первичных противоэпидемических мероприятий при регистрации случаев кишечных инфекций в организованных коллективах, не укомплектованных по штатному расписанию медицинскими работниками или где они отсутствуют на период отпуска и др.;
- 7.3. Наличие бактериофага для профилактики и лечения сальмонеллёзной инфекции;

7.4.Подготовку врачей терапевтов, педиатров, инфекционистов по вопросам клиники, лабораторной диагностики, профилактики кишечных инфекций, в том числе сальмонеллеза;

7.5. Работу школ по подготовке молодых матерей по вопросам профилактики кишечных инфекций.

8. Министерству социального развития опеки и попечительства Иркутской области (Родионов В.А.), министерству образования Иркутской области (Апанович Е.В.), министерству по физической культуре, спорту (Резник И.Ю.), министерству по молодежной политике Иркутской области (Луковников Е.А.), руководителям органов образования муниципальных образований рекомендовать поручить:

8.1. Руководителям образовательных дошкольных учреждений, общеобразовательных учреждений, учреждений для детей – сирот и детей, оставшихся без попечения родителей, организаций отдыха детей и их оздоровления, юридическим лицам и индивидуальным предпринимателям, оказывающим услуги организации питания в учреждениях для детей и подростков рекомендовать обеспечить:

8.1.1. Строгий контроль за соблюдением правил приемки сырой продукции, в том числе продуктов животного происхождения, с целью исключения поставки их без сопроводительных документов, подтверждающих качество, безопасность и сроки реализации;

8.1.2. Строгий контроль за соблюдением условий и сроков хранения сырой продукции, в том числе продуктов животного происхождения, технологических требований при приготовлении блюд, установленных действующими санитарными правилами и нормативами;

8.1.3. Меры по недопущению к работе персонал пищеблоков с признаками инфекционных заболеваний, в том числе с признаками острой кишечной инфекции;

8.1.4. Дополнительные меры по повышению персональной ответственности работников пищеблоков за соблюдением санитарно-гигиенического режима на пищеблоках, правил личной гигиены, за не информирование администрации о признаках инфекционной болезни, в том числе в своей семье;

8.2. Руководителям образовательных дошкольных учреждений, общеобразовательных учреждений, учреждений для детей – сирот и детей, оставшихся без попечения родителей, организаций отдыха детей и их оздоровления рекомендовать обеспечить:

8.2.1. Комплекс мер по выявлению и своевременной изоляции детей с признаками инфекционных заболеваний, предусмотрев усиление утреннего фильтра при приеме детей в детские дошкольные учреждения, выявлению заболевших детей, находящихся на отдыхе в организациях отдыха детей и их оздоровления, в учреждениях социального обслуживания;

8.2.2. Наличие достаточного количества дезинфицирующих средств, строгое соблюдение санитарно-гигиенического режима;

8.2.3. Условия для соблюдения личной гигиены персоналом и детьми.

9. ФБУЗ "Центр гигиены и эпидемиологии в Иркутской области" (Безгодов И.В.):

9.1. Обеспечить:

9.1.1. Оперативное информирование Управления Роспотребнадзора по Иркутской области при обнаружении сальмонелл в животноводческой, птицеводческой продукции, в смывах с объектов внешней среды, воде, кормах и прочее, при проведении лабораторных исследований, в том числе: в рамках планового надзора, проведении экспертиз и др.,

выделенных на базе лаборатории ФБУЗ «Центр гигиены и эпидемиологии в Иркутской области»;

9.1.2. Направление выделенных культур сальмонелл в Референс – центр по мониторингу за сальмонеллёзом в установленном порядке по согласованию с Управлением Роспотребнадзора по Иркутской области;

9.2. Включить вопросы профилактики сальмонеллёза на современном этапе в основную программу гигиенического обучения работников отдельных профессий, производств и организаций, связанных непосредственно с процессом производства, приготовления, хранения, транспортировки и реализации пищевых продуктов, водоподготовки, обучением и воспитанием детей и подростков.

10. Руководителям средств массовой информации рекомендовать регулярное освещение вопросов о необходимости и эффективности личной и общественной профилактики сальмонеллёзной инфекции.

11. Начальникам отделов и территориальных отделов Управления Роспотребнадзора по Иркутской области:

11.1. Усилить федеральный государственный санитарно – эпидемиологический надзор за состоянием всех эпидемиологически значимых объектов (источники водоснабжения, очистные сооружения, водопроводная и канализационная сети, объекты общественного питания, торговли, детские, учебные и другие учреждения, а также за санитарным состоянием и коммунальным благоустройством территорий населенных пунктов) с применением адекватных мер административного воздействия;

11.2. При плановых проверках в отношении пищевых производств, предприятий торговли, общественного питания, юридических лиц и индивидуальных предпринимателей, оказывающих услуги организации питания в учреждениях для детей и подростков, организаций отдыха детей и их оздоровления в период эпидемиологического неблагополучия организовать проведение бактериологических обследований на сальмонеллёз лиц, связанных с изготовлением, хранением, реализацией, транспортировкой пищевой продукции;

11.3. В рамках установления причинно – следственной связи возникновения случаев сальмонеллёза среди населения области при проведении санитарно – эпидемиологического обследования объектов, имеющих привязку к возникновению заболевания:

- Обеспечить лабораторные исследования поступающей сырой пищевой продукции на пищевые блоки (яйцо, птица, полуфабрикаты из мяса кур и др.);

- Усилить контроль за сопроводительными документами, подтверждающими качество и безопасность сырой пищевой продукции на всех этапах логистической цепи;

11.4. При выявлении в продукции сальмонелл обеспечить проведение административных и санитарно – эпидемиологических расследований в отношении производителей с целью установления причин и условий инфицирования с информированием Управления Россельхознадзора по Иркутской области и республике Бурятия и Службы ветеринарии Иркутской области для одномоментной организации и проведения противоэпидемических и противоэпизоотологических мероприятий;

11.5. Обеспечить взаимодействие с Референс – центром по мониторингу за сальмонеллёзом;

11.6. Обеспечить информирование населения Иркутской области через официальный сайт Управления и средства массовой информации о необходимости и эффективности личной и общественной профилактики сальмонеллёзной инфекции;

11.7. Включить в график обучающих мероприятий, предусмотренный программой профилактики правонарушений Управления Роспотребнадзора по Иркутской области,

семинары, лекции и др. с бизнес-сообществом по вопросам соблюдения требований в сфере санитарно-эпидемиологического благополучия и защиты прав потребителей на объектах (производства, общественного питания, торговли), осуществляющих производство и оборот продукции птицеводства.

12. Контроль за исполнением Постановления возложить на заместителя главного государственного санитарного врача по Иркутской области Лужнова М.В.













Д.Ф. Савиных





## ИСПОЛЬЗОВАНИЕ ОДНОРАЗОВОЙ МАСКИ СНИЖАЕТ ВЕРОЯТНОСТЬ ЗАРАЖЕНИЯ ГРИППОМ, КОРОНАВИРУСОМ И ДРУГИМИ ОРВИ

-  НАДЕВАЙТЕ МАСКУ В ЗАКРЫТЫХ ПОМЕЩЕНИЯХ, В МЕСТАХ БОЛЬШОГО СКОПЛЕНИЯ ЛЮДЕЙ, ПРИ КОНТАКТАХ С ЛЮДЬМИ С СИМПТОМАМИ ВИРУСНОГО РЕСПИРАТОРНОГО ЗАБОЛЕВАНИЯ
-  МАСКА ДОЛЖНА ПЛОТНО ПРИЛЕГАТЬ К ЛИЦУ И ЗАКРЫВАТЬ РОТ, НОС И ПОДБОРОДОК
-  ПРИ НАЛИЧИИ ВШИТОГО КРЕПЛЕНИЯ В ОБЛАСТИ НОСА, ЕГО НАДО ПЛОТНО ПРИЖАТЬ К СПИНКЕ НОСА
-  ЕСЛИ НА МАСКЕ ЕСТЬ СПЕЦИАЛЬНЫЕ СКЛАДКИ, – РАСПРАВЬТЕ ИХ
-  МЕНЯЙТЕ МАСКУ НА НОВУЮ КАЖДЫЕ 2-3 ЧАСА ИЛИ ЧАЩЕ
-  ВЫБРАСЫВАЙТЕ МАСКУ В УРНУ СРАЗУ ПОСЛЕ ИСПОЛЬЗОВАНИЯ
-  ПОСЛЕ ПРИКОСНОВЕНИЯ К ИСПОЛЬЗОВАННОЙ МАСКЕ, – ТЩАТЕЛЬНО ВЫМОЙТЕ РУКИ С МЫЛОМ
-  НОСИТЬ МАСКУ НА БЕЗЛЮДНЫХ ОТКРЫТЫХ ПРОСТРАНСТВАХ – НЕЦЕЛЕСООБРАЗНО
-  ПОВТОРНО ИСПОЛЬЗОВАТЬ МАСКУ НЕЛЬЗЯ
-  ТОЛЬКО В СОЧЕТАНИИ С ТЩАТЕЛЬНОЙ ГИГИЕНОЙ РУК И КАРАНТИННЫМИ МЕРАМИ ИСПОЛЬЗОВАНИЕ МАСКИ БУДЕТ МАКСИМАЛЬНО ЭФФЕКТИВНО ДЛЯ ПРЕДОТВРАЩЕНИЯ ЗАРАЖЕНИЯ И РАСПРОСТРАНЕНИЯ ИНФЕКЦИИ

## **ГРИПП, КОРОНАВИРУСНАЯ ИНФЕКЦИЯ И ДРУГИЕ ОСТРЫЕ РЕСПИРАТОРНЫЕ ВИРУСНЫЕ ИНФЕКЦИИ (ОРВИ)**

Грипп, коронавирусная инфекция и другие острые респираторные вирусные инфекции (ОРВИ) находятся на первом месте по числу ежегодно заболевающих людей

Несмотря на постоянные усилия, направленные на борьбу с возбудителями гриппа, коронавирусной инфекции и других ОРВИ победить их до сих пор не удается.

Ежегодно от осложнений гриппа погибают тысячи человек.

Это связано с тем, что вирусы, прежде всего вирусы гриппа и коронавирусы обладают способностью менять свою структуру и мутировавший вирус, способен поражать человека вновь. Так, переболевший гриппом человек имеет хороший иммунный барьер, но тем не менее новый измененный вирус, способен легко проникать через него, так как иммунитета против этого вида вируса организм пока не выработал.

### **Для кого наиболее опасна встреча с вирусом?**

Особо тяжело переносят инфекцию дети и пожилые люди, для этих возрастных групп очень опасны осложнения, которые могут развиваться во время заболевания. Дети болеют более тяжело в связи с тем, что их иммунная система еще не встречалась с данным вирусом, а для пожилых людей, также, как и для людей с хроническими заболеваниями, вирус опасен по причине ослабленной иммунной системы.

### **Группы риска**

- Дети
- Люди старше 60 лет
- Люди с хроническими заболеваниями легких (бронхиальная астма, хроническая обструктивная болезнь легких)
- Люди с хроническими заболеваниями сердечно-сосудистой системы (врожденные пороки сердца, ишемическая болезнь сердца, сердечная недостаточность)
- Беременные женщины
- Медицинские работники
- Работники общественного транспорта, предприятий общественного питания

## **Каким образом происходит заражение?**

Инфекция передается от больного человека здоровому через мельчайшие капельки слюны или слезы, которые выделяются во время чихания, кашля разговора. Возможна и контактная передача.

## **Симптомы**

В зависимости от конкретного вида возбудителя симптомы могут значительно различаться, как по степени выраженности, так и по вариантам сочетания.

- Повышение температуры
- Озноб, общее недомогание, слабость головная боль, боли в мышцах
- Снижение аппетита, возможны тошнота и рвота
- Конъюнктивит (возможно)
- Понос (возможно)

В среднем, болезнь длится около 5 дней. Если температура держится дольше, возможно, возникли осложнения.

## **Осложнения**

- Пневмония
- Энцефалит, менингит
- Осложнения беременности, развитие патологии плода
- Обострение хронических заболеваний

Лечение заболевания проводится под контролем врача, который только после осмотра пациента назначает схему лечения и дает другие рекомендации. Заболевший должен соблюдать постельный режим, полноценно питаться и пить больше жидкости.

## **Антибиотики**

Принимать антибиотики в первые дни заболевания - большая ошибка. Антибиотики не способны справиться с вирусом, кроме того, они неблагоприятно влияют на нормальную микрофлору. Антибиотики назначает только врач, только в случае развития осложнений, вызванных присоединением бактериальной инфекции. Принимать антибактериальные препараты в качестве профилактики развития осложнений - опасно и бесполезно.

Заболевший человек должен оставаться дома и не создавать угрозу заражения окружающих.

## **Профилактика**

Самым эффективным способом профилактики гриппа является ежегодная вакцинация. Состав вакцины против гриппа меняется ежегодно. Прежде всего, вакцинироваться рекомендуется тем, кто входит в группу риска. Оптимальное время для вакцинации октябрь-ноябрь. Вакцинация детей против гриппа возможна, начиная с 6-месячного возраста.

Вакцины против большинства возбудителей острых респираторных вирусных инфекций не разработаны.

### **Универсальные меры профилактики**

- Часто и тщательно мойте руки
- Избегайте контактов с кашляющими людьми
- Придерживайтесь здорового образа жизни (сон, здоровая пища, физическая активность)
- Пейте больше жидкости
- Регулярно проветривайте и увлажняйте воздух в помещении, в котором находитесь
- Реже бывайте в людных местах
- Используйте маску, когда находитесь в транспорте или в людных местах
- Избегайте объятий, поцелуев и рукопожатий при встречах
- Не трогайте лицо, глаза, нос немытыми руками

**При первых признаках вирусной инфекции – обратитесь к врачу!**

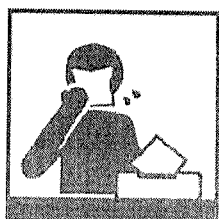
## ГИГИЕНА ПРИ ГРИППЕ, КОРОНАВИРУСНОЙ ИНФЕКЦИИ И ДРУГИХ ОРВИ

Что нужно делать в период активной циркуляции возбудителей гриппа, коронавирусной инфекции и других возбудителей острых респираторных вирусных инфекций (ОРВИ) для того, чтобы предотвратить собственное заражение и обезопасить окружающих, если заболели вы?

Возбудители всех этих заболеваний высоко заразны и передаются преимущественно воздушно-капельным путем.

При чихании и кашле в воздухе вокруг больного человека распространяются микрокапли его слюны, мокроты и респираторных выделений, которые содержат вирусы. Более крупные капли оседают на окружающих предметах, и поверхностях, мелкие -долго находятся в воздухе и переносятся на расстояния до нескольких сот метров. при этом вирусы сохраняют способность к заражению от нескольких часов до нескольких дней. Основные меры гигиенической профилактики направлены на предотвращение контакта здоровых людей с содержащими вирусы частицами выделений больного человека.

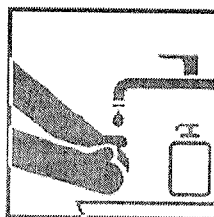
Соблюдение следующих гигиенических правил позволит существенно снизить риск заражения или дальнейшего распространения гриппа, коронавирусной инфекции и других ОРВИ.



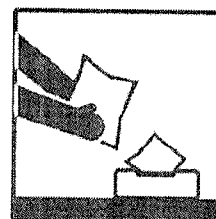
Пользуйтесь одноразовой бумажной салфеткой при чихании, кашле, насморке



Не прикасайтесь к лицу  
немытыми руками



Чаще мойте руки

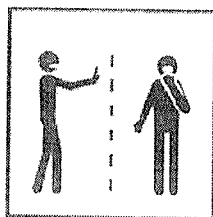


Пользуйтесь дезинфицирующими салфетками на спиртовой основе

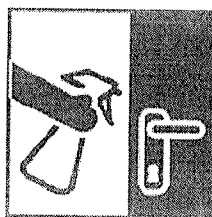
## Гигиена при ОРВИ и гриппе



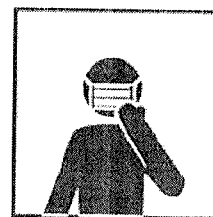
Оставайтесь дома в период массовых заболеваний



Ограничьте контакты с заболевшими людьми



Ежедневная уборка дома



Пользуйтесь одноразовой маской

## Как не заразиться

- Мыть руки после посещения любых общественных мест, транспорта, прикосновений к дверным ручкам, деньгам, оргтехнике общественного пользования на рабочем месте, перед едой и приготовлением пищи. Уделите особое внимание тщательному намыливанию (не менее 20 секунд), и последующему полному осушению рук.
- После возвращения с улицы домой - вымыть руки и лицо с мылом, промыть нос изотоническим раствором соли.
- Прикасаться к лицу, глазам-только недавно вымытыми руками. При отсутствии доступа к воде и мылу, для очистки рук использовать дезинфицирующие средства на спиртовой основе. Или воспользоваться одноразовой салфеткой, при необходимости прикосновения к глазам или носу
- Надевать одноразовую медицинскую маску в людных местах и транспорте. Менять маску на новую надо каждые 2-3 часа, повторно использовать маску нельзя.
- Отдавать предпочтение гладким прическам, когда вы находитесь в местах скопления людей, распущенные волосы, часто контактируя с лицом, увеличивают риск инфицирования.
- Избегать близких контактов и пребывания в одном помещении с людьми, имеющими видимые признаки ОРВИ (кашель, чихание, выделения из носа).
- Не прикасаться голыми руками к дверным ручкам, перилам, другим предметам и поверхностям в общественных пространствах.
- Ограничить приветственные рукопожатия, поцелуи и объятия.
- Чаще проветривать помещения.
- Не пользоваться общими полотенцами.

## Как не заразить окружающих

- Минимизировать контакты со здоровыми людьми (приветственные рукопожатия, поцелуи).
- Если вы испытываете недомогание, но вынуждены общаться с другими людьми или пользоваться общественным транспортом - использовать одноразовую маску, обязательно меняя ее на новую каждый час.
- При кашле или чихании обязательно прикрывать рот, по возможности - одноразовым платком, если его нет - ладонями или локтевым сгибом.
- Пользоваться только личной или одноразовой посудой.
- Изолировать от домочадцев свои предметы личной гигиены: зубную щетку, мочалку, полотенца.
- Проводить влажную уборку дома ежедневно, включая обработку дверных ручек, выключателей, панелей управления оргтехники.



## **ГРИПП, КОРОНАВИРУС, ДРУГИЕ ОРВИ - ПОМОЖЕТ МАСКА!**

В период активной циркуляции возбудителей гриппа, коронавирусной инфекции, и других возбудителей острых респираторных вирусных инфекций напоминаем о целесообразности использования одноразовой медицинской маски в качестве эффективной меры профилактики заражения и ограничения распространения инфекции.

Эти вирусы передаются от человека к человеку преимущественно воздушно-капельным путём, через микрокапли респираторных выделений, которые образуются, когда инфицированные люди говорят, чихают или кашляют.

С воздухом эти капли могут попасть на поверхность слизистой оболочки верхних дыхательных путей здоровых людей, которые находятся рядом с заражённым человеком.

Заражение может происходить и в результате непосредственного или косвенного контакта здорового человека с респираторными выделениями инфицированного.

**Использование одноразовой медицинской маски предотвращает попадание в организм здорового человека капель респираторных выделений, которые могут содержать вирусы, через нос и рот.**

- Надевайте маску, когда ухаживаете за членом семьи с симптомами вирусного респираторного заболевания.
- Если вы больны, или у вас симптомы вирусного респираторного заболевания, наденьте маску перед тем, как приближаться к другим людям.
- Если у вас симптомы вирусного респираторного заболевания и вам необходимо обратиться к врачу, заблаговременно наденьте маску, чтобы защитить окружающих в зоне ожидания.
- Носите маску, когда находитесь в людных местах.
- Используйте маску однократно, повторное использование маски недопустимо.
- Меняйте маску каждые 2-3 часа или чаще.
- Если маска увлажнилась, её следует заменить на новую.
- После использования маски, выбросьте её и вымойте руки.

**Одноразовая медицинская маска, при правильном использовании – надёжный и эффективный метод снижения риска заражения и предотвращения распространения гриппа, коронавируса и других возбудителей ОРВИ**



## **ПАМЯТКА. ПРОФИЛАКТИКА ГРИППА И КОРОНАВИРУСНОЙ ИНФЕКЦИИ**

Вирусы гриппа и коронавирусной инфекции вызывают у человека респираторные заболевания разной тяжести. Симптомы заболевания аналогичны симптомам обычного (сезонного) гриппа. Тяжесть заболевания зависит от целого ряда факторов, в том числе от общего состояния организма и возраста.

Предрасположены к заболеванию: пожилые люди, маленькие дети, беременные женщины и люди, страдающие хроническими заболеваниями (астмой, диабетом, сердечно-сосудистыми заболеваниями), и с ослабленным иммунитетом.

### **ПРАВИЛО 1. ЧАСТО МОЙТЕ РУКИ С МЫЛОМ**

Чистите и дезинфицируйте поверхности, используя бытовые моющие средства.

Гигиена рук - это важная мера профилактики распространения гриппа и коронавирусной инфекции. Мытье с мылом удаляет вирусы. Если нет возможности помыть руки с мылом, пользуйтесь спиртосодержащими или дезинфицирующими салфетками.

Чистка и регулярная дезинфекция поверхностей (столов, дверных ручек, стульев, гаджетов и др.) удаляет вирусы.

### **ПРАВИЛО 2. СОБЛЮДАЙТЕ РАССТОЯНИЕ И ЭТИКЕТ**

Вирусы передаются от больного человека к здоровому воздушно - капельным путем (при чихании, кашле), поэтому необходимо соблюдать расстояние не менее 1 метра от больных.

Избегайте трогать руками глаза, нос или рот. Вирус гриппа и коронавирус распространяются этими путями.

Надевайте маску или используйте другие подручные средства защиты, чтобы уменьшить риск заболевания.

При кашле, чихании следует прикрывать рот и нос одноразовыми салфетками, которые после использования нужно выбрасывать.

Избегая излишние поездки и посещения многолюдных мест, можно уменьшить риск заболевания.

### **ПРАВИЛО 3. ВЕДИТЕ ЗДОРОВЫЙ ОБРАЗ ЖИЗНИ**

Здоровый образ жизни повышает сопротивляемость организма к инфекции. Соблюдайте здоровый режим, включая полноценный сон, потребление пищевых продуктов богатых белками, витаминами и минеральными веществами, физическую активность.

## **ПРАВИЛО 4. ЗАЩИЩАЙТЕ ОРГАНЫ ДЫХАНИЯ С ПОМОЩЬЮ МЕДИЦИНСКОЙ МАСКИ**

Среди прочих средств профилактики особое место занимает ношение масок, благодаря которым ограничивается распространение вируса.

Медицинские маски для защиты органов дыхания используют:

- при посещении мест массового скопления людей, поездках в общественном транспорте в период роста заболеваемости острыми респираторными вирусными инфекциями;
- при уходе за больными острыми респираторными вирусными инфекциями;
- при общении с лицами с признаками острой респираторной вирусной инфекции;
- при рисках инфицирования другими инфекциями, передающимися воздушно-капельным путем.

### **КАК ПРАВИЛЬНО НОСИТЬ МАСКУ?**

Маски могут иметь разную конструкцию. Они могут быть одноразовыми или могут применяться многократно. Есть маски, которые служат 2, 4, 6 часов. Стоимость этих масок различная, из-за различной пропитки. Но нельзя все время носить одну и ту же маску, тем самым вы можете инфицировать дважды сами себя. Какой стороной внутрь носить медицинскую маску - непринципиально.

Чтобы обезопасить себя от заражения, крайне важно правильно ее носить:

- маска должна тщательно закрепляться, плотно закрывать рот и нос, не оставляя зазоров;
- старайтесь не касаться поверхностей маски при ее снятии, если вы ее коснулись, тщательно вымойте руки с мылом или спиртовым средством;
- влажную или отсыревшую маску следует сменить на новую, сухую;
- не используйте вторично одноразовую маску;
- использованную одноразовую маску следует немедленно выбросить в отходы.

При уходе за больным, после окончания контакта с заболевшим, маску следует немедленно снять. После снятия маски необходимо незамедлительно и тщательно вымыть руки.

Маска уместна, если вы находитесь в месте массового скопления людей, в общественном транспорте, а также при уходе за больным, но она нецелесообразна на открытом воздухе.

Во время пребывания на улице полезно дышать свежим воздухом и маску надевать не стоит.

Вместе с тем, медики напоминают, что эта одиночная мера не обеспечивает полной защиты от заболевания. Кроме ношения маски необходимо соблюдать другие профилактические меры. **ПРАВИЛО 5. ЧТО**

## **ДЕЛАТЬ В СЛУЧАЕ ЗАБОЛЕВАНИЯ ГРИППОМ, КОРОНАВИРУСНОЙ ИНФЕКЦИЕЙ?**

Оставайтесь дома и срочно обращайтесь к врачу. Следуйте предписаниям врача, соблюдайте постельный режим и пейте как можно больше жидкости.

**КАКОВЫ СИМПТОМЫ ГРИППА/КОРОНАВИРУСНОЙ ИНФЕКЦИИ**  
высокая температура тела, озноб, головная боль, слабость, заложенность носа, кашель, затрудненное дыхание, боли в мышцах, конъюнктивит.

В некоторых случаях могут быть симптомы желудочно-кишечных расстройств: тошнота, рвота, диарея.

### **КАКОВЫ ОСЛОЖНЕНИЯ**

Среди осложнений лидирует вирусная пневмония. Ухудшение состояния при вирусной пневмонии идёт быстрыми темпами, и у многих пациентов уже в течение 24 часов развивается дыхательная недостаточность, требующая немедленной респираторной поддержки с механической вентиляцией лёгких.

Быстро начатое лечение способствует облегчению степени тяжести болезни.

## **ЧТО ДЕЛАТЬ ЕСЛИ В СЕМЬЕ КТО-ТО ЗАБОЛЕЛ ГРИППОМ/КОРОНАВИРУСНОЙ ИНФЕКЦИЕЙ?**

Вызовите врача.

Выделите больному отдельную комнату в доме. Если это невозможно, соблюдайте расстояние не менее 1 метра от больного.

Ограничьте до минимума контакт между больным и близкими, особенно детьми, пожилыми людьми и лицами, страдающими хроническими заболеваниями.

Часто проветривайте помещение.

Сохраниайте чистоту, как можно чаще мойте и дезинфицируйте поверхности бытовыми моющими средствами.

Часто мойте руки с мылом.

Ухаживая за больным, прикрывайте рот и нос маской или другими защитными средствами (платком, шарфом и др.).

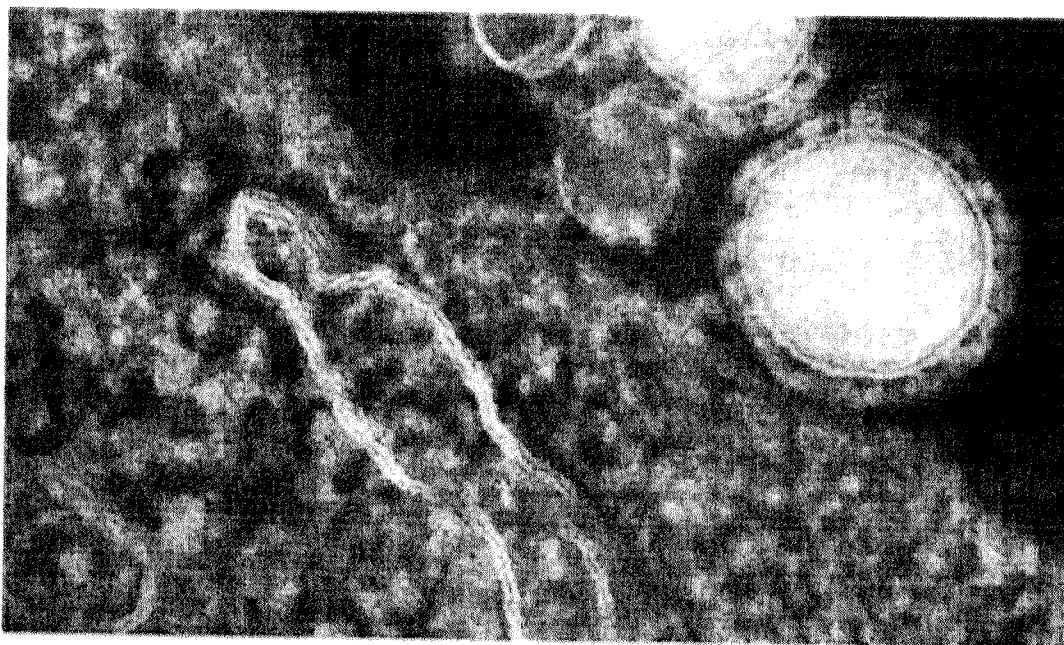
Ухаживать за больным должен только один член семьи.

## КАК ЗАЩИТИТЬСЯ ОТ КОРОНАВИРУСА 2019-NCOV

Известно, что на 28.01.2020 уже 6057 человек инфицированы коронавирусом и зарегистрировано не менее 130 смертей.

Большая часть случаев заболеваний зафиксированы в Китае, но на 29.01.2020 подтверждены завозные случаи заболевания более чем в 15 странах, включая Францию, Германию, Австралию и США. Вторичного распространения инфекции в этих странах не отмечается.

### Что такое коронавирусы?



Коронавирусы — это семейство вирусов, которые преимущественно поражают животных, но в некоторых случаях могут передаваться человеку. Обычно заболевания, вызванные коронавирусами, протекают в лёгкой форме, не вызывая тяжёлой симптоматики. Однако, бывают и тяжёлые формы, такие как ближневосточный респираторный синдром (Mers) и тяжёлый острый респираторный синдром (Sars).

### Каковы симптомы заболевания, вызванного новым коронавирусом?

Чувство усталости

Затруднённое дыхание

Высокая температура

Кашель и / или боль в горле

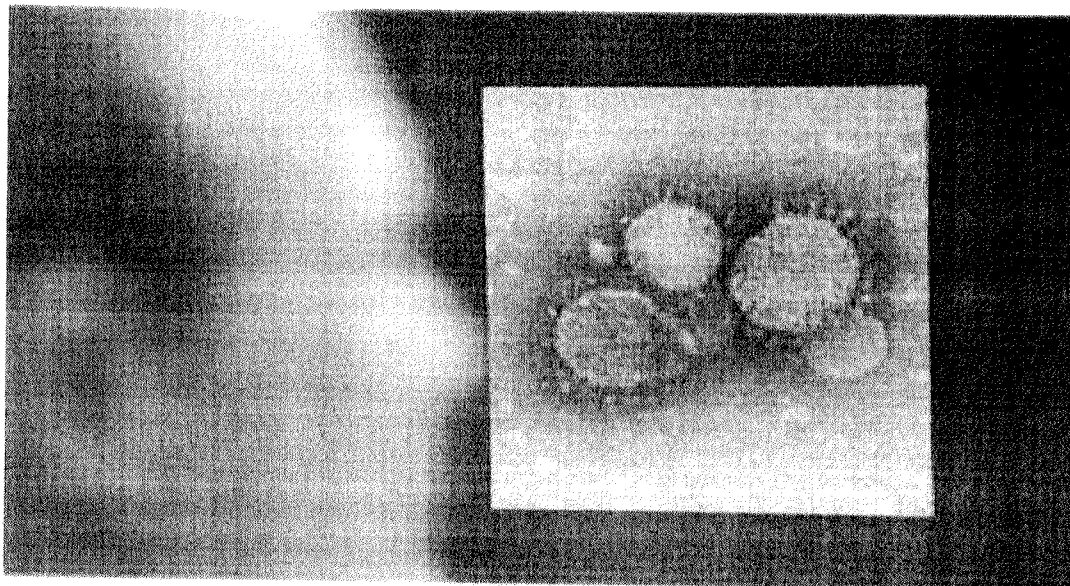
Симптомы во многом сходны со многими респираторными заболеваниями, часто имитируют обычную простуду, могут походить на грипп.

Если у вас есть аналогичные симптомы, подумайте о следующем:

Вы посещали в последние две недели в зоны повышенного риска (Китай и прилегающие регионы)?

Вы были в контакте с кем-то, кто посещал в последние две недели в зоны повышенного риска (Китай и прилегающие регионы)?

Если ответ на эти вопросы положителен - к симптомам следует относиться максимально внимательно.



### **Как передаётся коронавирус?**

Как и другие респираторные вирусы, коронавирус распространяется через капли, которые образуются, когда инфицированный человек кашляет или чихает. Кроме того, он может распространяться, когда кто-то касается любой загрязнённой поверхности, например дверной ручки. Люди заражаются, когда они касаются загрязнёнными руками рта, носа или глаз.

Изначально, вспышка произошла от животных, предположительно, источником стал рынок морепродуктов в Ухани, где шла активная торговля не только рыбой, но и такими животными, как сурки, змеи и летучие мыши.

### **Как защитить себя от заражения коронавирусом?**

Самое важное, что можно сделать, чтобы защитить себя, — это поддерживать чистоту рук и поверхностей.

Держите руки в чистоте, часто мойте их водой с мылом или используйте дезинфицирующее средство.

Также старайтесь не касаться рта, носа или глаз немытыми руками (обычно такие прикосновения неосознанно совершаются нами в среднем 15 раз в час).

Носите с собой дезинфицирующее средство для рук, чтобы в любой обстановке вы могли очистить руки.

Всегда мойте руки перед едой.

Будьте особенно осторожны, когда находитесь в людных местах, аэропортах и других системах общественного транспорта. Максимально сократите прикосновения к находящимся в таких местах поверхностям и предметам, и не касайтесь лица.

Носите с собой одноразовые салфетки и всегда прикрывайте нос и рот, когда вы кашляете или чихаете, и обязательно утилизируйте их после использования.

Не ешьте еду (орешки, чипсы, печенье и другие снеки) из общих упаковок или

посуды, если другие люди погружали в них свои пальцы.

Избегайте приветственных рукопожатий и поцелуев в щеку.

На работе- регулярно очищайте поверхности и устройства, к которым вы прикасаетесь (клавиатура компьютера, панели оргтехники общего использования, экран смартфона, пульта, дверные ручки и поручни).



1. Аккуратно закройте нос и рот маской и закрепите её, чтобы уменьшить зазор между лицом и маской.
2. Не прикасайтесь к маске во время использования. После прикосновения к использованной маске, например, чтобы снять её, вымойте руки.
3. После того, как маска станет влажной или загрязнённой, наденьте новую чистую и сухую маску.
4. Не используйте повторно одноразовые маски. Их следует выбрасывать после каждого использования и утилизировать сразу после снятия.

#### **Что можно сделать дома.**

Расскажите детям о профилактике коронавируса. Дети и подростки больше других рискуют заразиться, они часто близко взаимодействуют друг с другом и не являются эталоном в поддержании чистоты.

Объясните детям, как распространяются микробы, и почему важна хорошая гигиена рук и лица.

Убедитесь, что у каждого в семье есть своё полотенце, напомните, что нельзя делиться зубными щётками и другими предметами личной гигиены.

Часто проветривайте помещение.

#### **Можно ли вылечить новый коронавирус?**

На сегодняшний день большинство заболевших людей выздоравливают. Необходимо обращаться за медицинской помощью. Врач госпитализирует по показаниям и назначит лечение.

Не существует специфического противовирусного препарата от нового коронавируса- так же, как нет специфического лечения от большинства других

респираторных вирусов, вызывающих простудные заболевания.

Но есть схемы лечения и препараты, которые помогают выздороветь.

Самым опасным осложнением является вирусная пневмония. Чтобы вовремя начать лечение нужно своевременно обратиться за медицинской помощью.

### **Кто в группе риска?**

Люди всех возрастов рискуют заразиться вирусом. В заявлении комиссии по здравоохранению г. Ухани (КНР) говорится, что в основном заболели люди старше 50-ти лет.

Однако, как и в случае большинства других вирусных респираторных заболеваний, люди с ослабленной иммунной системой, имеющие сопутствующие болезни - в зоне риска.

### **Есть ли вакцина для нового коронавируса?**

В настоящее время такой вакцины нет, однако, в ряде стран уже начаты её разработки.

### **В чем разница между коронавирусом и вирусом гриппа?**

Коронавирус и вирус гриппа могут иметь сходные симптомы, но генетически они абсолютно разные.

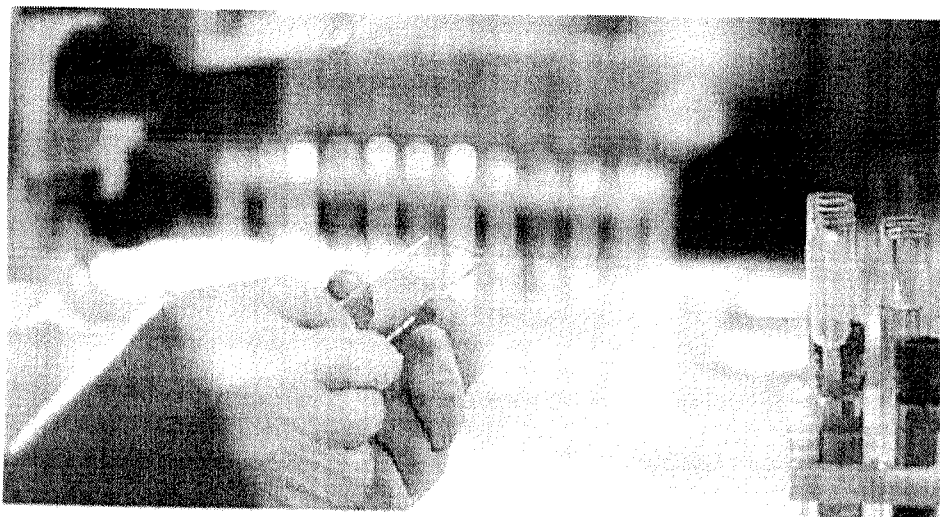
Вирусы гриппа размножаются очень быстро - симптомы проявляются через два-три дня после заражения, а коронавирусу требуется для этого до 14 дней.

### **Новый коронавирус страшнее прошлых эпидемий?**

Испанка, или испанский грипп, вызванный вирусом H1N1 - остаётся самой разрушительной пандемией гриппа в современной истории. Заболевание охватило весь земной шар в 1918 году и, по оценкам, привело к гибели от 50 до 100 миллионов человек.

Вспышка свиного гриппа 2009 года унесла жизни 575400 человек.

Азиатский грипп в 1957 году привёл к гибели примерно двух миллионов человек, а гонконгский грипп 11 лет спустя унёс один миллион человек.

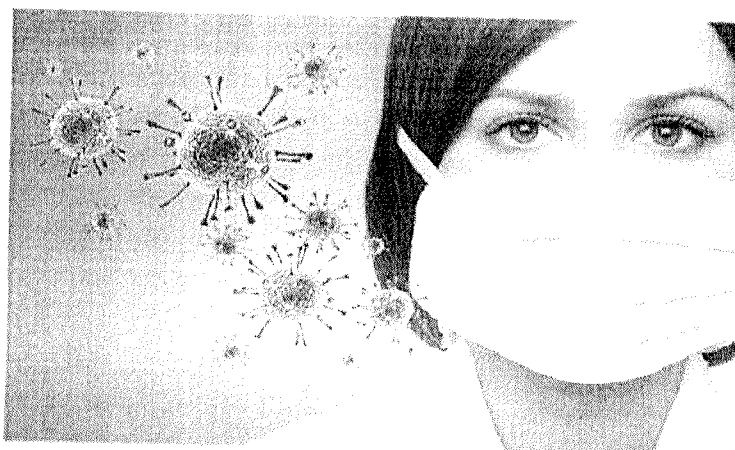


## КОРОНАВИРУС 2019 nCoV - ПОМОЖЕТ МАСКА!



В условиях сложившейся ситуации в отношении увеличения потенциального риска завоза и распространения на территории Российской Федерации нового коронавируса 2019 - nCoV, напоминаем о целесообразности использования одноразовой медицинской маски в качестве эффективной меры профилактики заражения и распространения инфекции.

Коронавирус 2019 - nCoV передаётся от человека к человеку при близком контакте, через микрокапли респираторных выделений, которые образуются, когда инфицированные люди говорят, чихают или кашляют.



Также, заражение может происходить в результате непосредственного или косвенного контакта здорового человека с респираторными выделениями инфицированного.

Использование одноразовой медицинской маски предотвращает попадание в организм здорового человека капель респираторных выделений, которые могут содержать вирусы, через нос и рот.

Надевайте маску, когда ухаживаете за членом семьи с симптомами вирусного респираторного заболевания.



Если вы больны, или у вас симптомы вирусного респираторного заболевания, наденьте маску перед тем, как приближаться к другим людям.

Если у вас симптомы вирусного респираторного заболевания и вам необходимо обратиться к врачу, заблаговременно наденьте маску, чтобы защитить окружающих в зоне ожидания.

Носите маску, когда находитесь в людных местах.

Используйте маску однократно, повторное использование маски недопустимо.

Меняйте маску каждые 2-3 часа или чаще.

Если маска увлажнилась, её следует заменить на новую.

После использования маски, выбросьте её и вымойте руки.

Одноразовая медицинская маска, при правильном использовании - надёжный и эффективный метод снижения риска заражения коронавирусом и предотвращения распространения гриппа.